



「保護聽覺」工地推廣活動

| | 活動類別 | 頁 |
|---|----------------|---------|
| 1 | 「保護聽覺」培訓講座 | P.2-9 |
| 2 | 基本聽覺檢查 (流動驗耳車) | P.10-16 |



1) 「保護聽覺」培訓講座



1) 「保護聽覺」培訓講座

| | |
|-----|---|
| 目的： | 透過內部職安培訓，提高從事高噪音工作的員工對預防職業性失聰的意識及介紹補償計劃 |
| 地點： | 工地內的培訓課室 或 會議室 |
| 時間： | 大約 30 分鐘 |
| 人數： | 最少 30 名員工出席 |



「保護聽覺」培訓講座內容

- ✓ 向每位參加講座的員工派發「聽覺保護」錦囊、紀念品及意見問卷；
- ✓ 由工地的安全主任講解管理局提供的培訓簡報 **或** 播放介紹職業性失聰/聽覺保護方法的宣傳短片；
- ✓ 介紹「聽覺保護」錦囊內的單張，及向員工示範正確佩戴耳塞的方法；
- ✓ 張貼宣傳海報及展示宣傳橫額；
- ✓ 填寫意見問卷(每位完成並交回問卷的員工，可獲禮物一份)



申辦「保護聽覺」培訓講座的要求：

1. 需填妥指定的申請表格，並在培訓講座舉行**最少1個月前**遞交管理局；
2. 培訓講座須在領取了管理局的培訓物資後**1個月內**舉行；
3. 收到管理局通知申請結果後，**兩星期內**到管理局領取物資；
4. 完成講座後，**須1個月內**向管理局提交簡單的活動報告、進行講座及展示橫額的照片，及員工意見問卷之掃描檔。

培訓講座-申請程序



傳真或電郵申請表給管理局
(可在管理局網頁下載)



管理局以電郵回覆申請結果
及確認所提供的培訓物資



到管理局領取物資



可獲提供的培訓物資包括：

| 項目 | 數量* |
|------------------|------|
| ODCB 「聽覺保護」錦囊 | 30 |
| 紀念品 | 30 |
| 宣傳海報 (2款) | 各10 |
| 宣傳單張 (2款) | 各100 |
| 宣傳橫額 (10 x 3呎) | 1 |
| 「聽覺保護」講座簡報/宣傳短片* | 1 |
| 補償申請表格 | 10 |
| 年報 | 1 |
| 問卷禮物 | 30 |

*宣傳短片可在管理局網頁下載；而紀念品數量可按預計的參加人數安排。

海報兩款

職業性失聰補償及資助
上限 再提升
2023 年新修訂現已生效

計算補償入息上限 **\$36,550**

首次申請聽力輔助器具最高金額 **\$24,000**

聽力輔助器具資助總額 **\$98,060**

職業性失聰補償管理局
電話：2723 1288
www.odcb.org.hk

職業失聰醫唔到 齊心保護先聽到

高噪音機器包括：
風炮、金屬機動研磨工具、
歡迎向管理局查詢有關《職業性失聰(補償)條例》
指定的29類高噪音工作

首次補償申請資格
職責方面：
• 從事指定高噪音工作或操作指定高噪音機器的時間不少於1年，或從事其他指定高噪音工作不少於2年。
• 申請者須以該項工作為主要收入來源或該項工作是其唯一的工作，或屬工作時間不少於10小時的兼職或合約制的工作。
年齡方面：
• 包括的年齡由15至59歲，但為某項指定高噪音工作的工作時間不少於4999小時，而且該項高噪音工作是主要收入來源。

職業性失聰補償管理局
電話：2723 1288
網址：www.odcb.org.hk



宣傳單張兩款

職業性失聰 補償計劃

職業性失聰補償管理局

噪音工作保護須知

聽覺保護須知

職業性失聰補償管理局

宣傳橫額

職業失聰醫唔到 齊心保護先聽到

高噪音機器包括：

風炮

金屬機動研磨工具

飛機噴射引擎

職業性失聰補償管理局
電話：2723 1288
網址：www.odcb.org.hk

歡迎向管理局查詢
《職業性失聰(補償)條例》
指定29類高噪音工作的詳情

舉辦培訓講座參考相片



由工地的安全主任向員工播放管理局的講座內容，並加以講解聽覺保護資訊。



在工地當眼處展示管理局的大型橫額，向出入工地的員工宣揚聽覺保護的訊息。



參加培訓講座的員工填寫意見問卷，及獲贈送紀念禮物。



2) 基本聽覺檢查 (流動驗耳車)



2) 基本聽覺檢查 (流動驗耳車)

| | |
|-----|--|
| 目的： | 免費為高噪音行業員工提供聽覺篩查，以助了解耳朵及聽覺健康的情況，灌輸保護聽覺的訊息。 |
| 地點： | 高噪音行業工地，尤其建築地盤 |
| 時間： | 一個工作天（約6至7小時） |
| 內容： | 管理局安排流動聽覺檢驗車到工地，將貼海報和橫額，派發「聽覺保護」錦囊及意見問卷，宣傳保護聽覺的信息。 |

舉辦基本聽覺檢查的要求：



| | |
|-------------|--|
| 1) 人數： | 全日約40名工友(分批分時段進行) |
| 2) 地點： | 在工地內提供一個較寧靜，安全而平坦的環境，供停泊聽覺檢驗車 |
| 3) 設備： | <ul style="list-style-type: none">- 供應電力：16A 220V (2個) 給聽覺檢驗車- 1張枱及6-8張椅- 簷篷/帳篷或會議室，讓工友填寫問卷及在等候期間擋曬或擋雨之用 |
| 4) 視察停泊地點： | 管理局職員會與負責同事聯絡，安排到工地視察建議停泊聽覺檢驗車的地點是否適合 |
| 5) 運送物資到工地： | 如停泊地點適合 ，管理局會確認服務，並在活動當天運送推廣物料到工地使用。 |

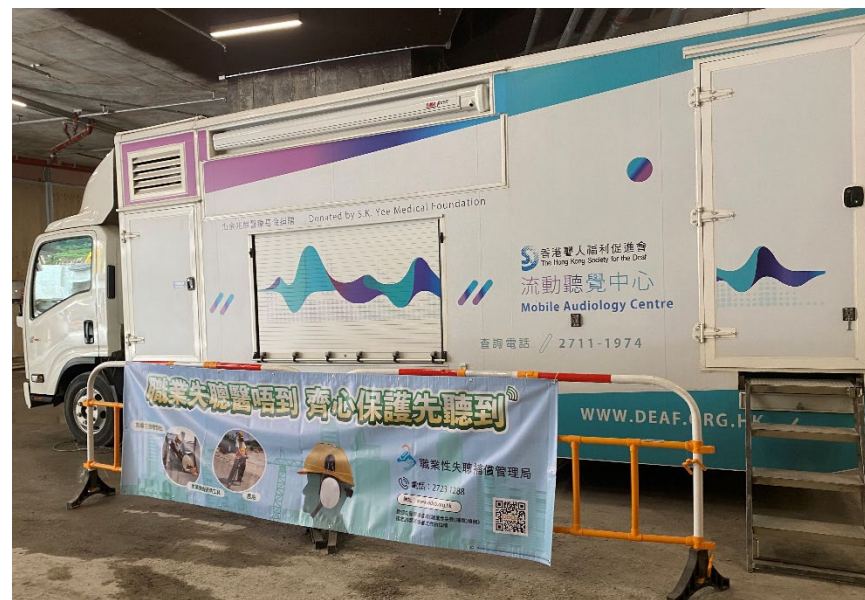
聽覺檢驗車的資料：



需提供電源：2個 16A (220V) 插座
*橙色線供3部冷氣，要2.5mm

車長約7.8米，闊2.3米，高3.4米，重9噸

過往舉辦基本聽覺檢查之相片：





基本聽覺檢查一般安排：

上午 9:30 到達工地

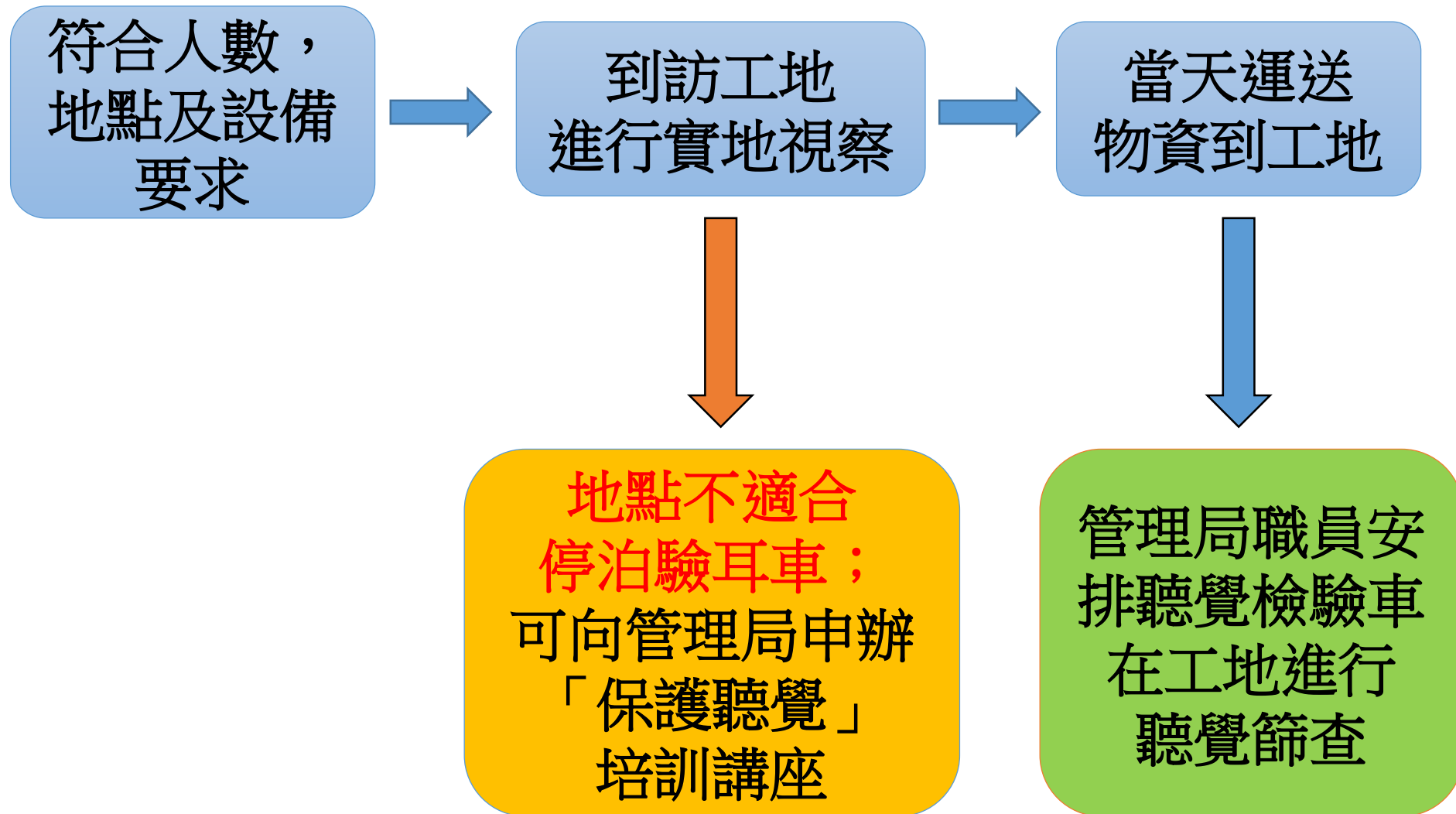
上午 10:00 開始聽覺篩查

下午 12:00 午膳

下午 1:00 繼續聽覺篩查

下午 4:30 完畢

基本聽覺檢查-申請程序





進一步查詢 / 索取報名表格

職業性失聰補償管理局

香港九龍長沙灣長裕街10號

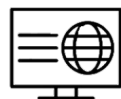
億京廣場2期15樓A-B室



2728 6623 (許小姐)



2581 4698



www.odcb.org.hk