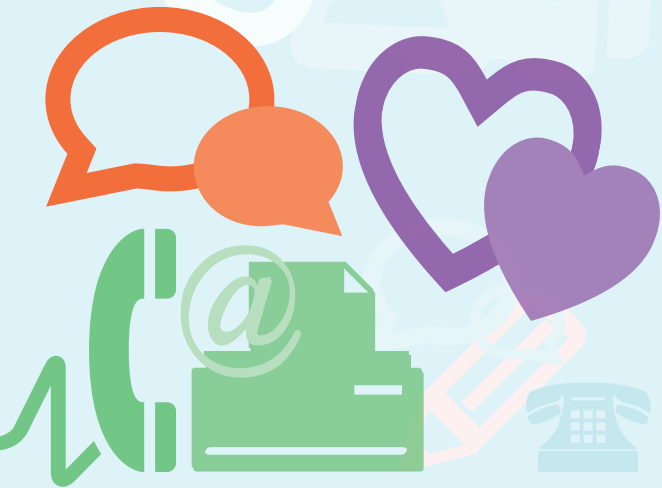




職業性失聰補償管理局

「聽障無礙」

實用手冊



目錄

前言

第一部 - 溝通

1. 使用助聽器
 - 選購助聽器前自我小測試
 - 助聽器的保養
2. 其他聽力輔助器具
3. 聽力輔助器具資助計劃
4. 溝通小貼士
5. 手語/身體語言的運用

第二部 - 社群設施

1. 聽障無礙環境的設施
2. 殘疾人士登記證

第三部 - 有用聯絡

1. 職聰復康網絡
2. 勞工及福利局(康復服務中央檔案室)

前言

職業性失聰補償管理局由2003年開始為職業性失聰人士提供復康服務，並資助他們購買聽力輔助器具，以幫助他們打破聽障，重拾溝通的能力。

經過這些年來累積的經驗，我們明白職業性失聰患者，除面對聽障帶來生活上的不便之外，其家人亦面對著與他們溝通的困難，因此我們希望透過這本「聽障無礙」萬用手冊，為雙方提供一些輔助資料，以協助他們解決溝通及生活上遇到的難題。



第一部 - 溝通

溝通需要用耳朵，也需要用心。以下用簡易的文字及圖片，向職聰朋友及他們的家人介紹多項資訊，協助克服聽障帶來的不便。

使用助聽器

改善職聰朋友日常聽力，使用合適的助聽器是最有效方法。大致來說，助聽器可以分為4大類（右圖）：

耳背式

輸出功
率最
大，而



體積亦較大，需佩
戴於耳朵後面，放
大的聲音經連接的
耳模輸入耳道。

開放式

體積細小，佩戴於
耳朵後面，放大的
聲音經幼管輸入耳
道。主要放大中至
高的音頻。



耳內式/耳道式



體積細小，整部
助聽器可放於耳



殼內，輸
出功率一
般。

深耳道式

體積最細小，整
部助聽器可放於
耳道內，輸出功
率較細。



選購助聽器前自我小測試

在購買助聽器前，可先行做一個自我小測試，以了解那一類形的助聽器較適合自己。

(1) 你了解自己的失聰程度嗎？

在談話時，.....

✓ 需對方略為提高聲浪，便可聽到

輕微失聰

一般輸出功率的助聽器便已適用，例如耳背式或耳道式

✓ 對方很大聲說話，才可聽到

中度失聰

考慮輸出功率較大的助聽器，例如耳背式

✓ 對方已很大聲說話，才可聽清楚

嚴重失聰

(2) 你日常主要需在甚麼的情況下與其他人溝通？

✓ 只需應付日常生活，如購物、社交及與家人溝通等

設有消減噪音功能及設有不同環境程式的助聽器

✓ 在工作時與同事溝通

✓ 在工廠或街道上與其他人溝通

設有較好消減噪音功能的助聽器

(3) 你耳朵的構造及健康情況如何？

- ✔ 耳道歪斜或細小 ➡ 耳背式或開放式較為適合
- ✔ 耳道容易發炎或流膿 ➡ 耳背式或開放式較為適合
- ✔ 耳垢很多 ➡ 開放式較為適合
- ✔ 常有耳鳴情況 ➡ 任何類型的助聽器均有助減低耳鳴的干擾
- ✔ 沒有以上情況 ➡ 任何類型的助聽器均適合

(4) 你的手指及手臂是否靈活？

- 是 ➡ 任何類型的助聽器均適合
- 不是 ➡ 開關掣較大、操作簡單及容易佩戴的助聽器較為適合，如耳背式

(5) 你是否介意別人的眼光？

- 介意 ➡ 深耳道式或耳道式的助聽器較為隱蔽，不容易被人察覺，但有些耳背式或開放式助聽器亦很細小及美觀。
- 不介意 ➡ 任何類型的助聽器均適合

(6) 你是否須佩戴眼鏡？

是 ➔ 假如眼鏡臂很粗，耳背式助聽器可能會阻礙佩戴眼鏡

否 ➔ 任何類型的助聽器均適合

(7) 你是否經常出汗或出入潮濕地方？

是 ➔ 設有防潮功能的助聽器

否 ➔ 任何類型的助聽器均適合

助聽器的保養

✓ 不使用時關閉電源或取出電池

✓ 每晚用乾紙巾清潔耳模及助聽機，然後使用防潮設備儲存

✓ 沐浴和睡覺前，先將助聽器除下

✓ 定時清除聲音出口的耳垢



其他聽力輔助器具

閃燈電話



外型與操作跟一般家居電話相約，但可以擴大鈴聲及電話筒聲音，亦設有來電閃燈。

電話擴音器

安裝在一般電話聽筒上的擴音器，可擴大來電者的音量。



袋裝私人傳話器



配有耳筒及外置收音咪高峯，只要對着收音咪高峯說話，聲音便直接擴大而傳到耳筒。

助聽感應頸圈



適合從事司機行業的聽障人士使用。頸圈可連接手提電話及助聽器，把電話內的對話直接傳送到助聽器

閃燈門鈴



門鈴接收器安裝在門鈴附近，而閃燈則安裝在室內，如有人按門鈴，室內的閃燈便亮起。



閃燈震動鬧鐘



響鬧方法有三種：聲音響鬧、閃燈或震動，聽不到鬧鐘響聲，也不怕睡過龍啦！

紅外線電視收音器



讓聽障人士可以接聽電視節目聲音及自由活動，又不會因電視聲浪太大而影響家人。聽筒更配備充電接座。

聽力輔助器具資助計劃

職聰朋友若需要使用聽力輔助器具，可以向管理局申請資助。

資助的金額

可獲資助的總額：港幣115,760元

首次申請的最高金額：港幣25,000元

資助方法

1. 申請人可先自行支付有關聽力輔助器具的費用，再向管理局申請付還金額。
2. 申請人先向管理局提出申請，經批准後向供應商取得有關器具或服務，毋須付款。其後管理局會直接支付開支予該供應商。

申請需要的文件

1. 已支付費用的收據或報價單的**正本**
2. 由**指定人士**所書寫的驗配助聽器建議書
3. 驗配助聽器的聽力測驗報告
4. 助聽器需求評估
5. 在試戴助聽器時進行的聽力測驗記錄

資助計劃詳情請向管理局查詢，或索取資助計劃單張。



驗配助聽器的程序

為了保障職聰朋友得到適當的服務，管理局要求聽力中心須依照以下程序為他們驗配助聽器：

- ✓ **評估** - 在沒有配戴助聽器的情況下，為職聰朋友進行一次聽力測試，並且評估他們對助聽器的需要。
- ✓ **選擇** - 因應職聰朋友的聽力測試結果及需要，提供**最少兩款**助聽器供挑選。
- ✓ **試戴** - 為職聰朋友提供**當場試戴**，並在試戴時，進行聽力測試，讓職聰朋友更清楚認識所選助聽器的功效。

驗配助聽器須知

1. 在一般情況下，管理局是**不會**批准多於12個調校頻道的助聽器的申請。
2. 計劃雙耳配戴助聽器的職聽朋友，須在購買其中一部助聽器最少6個月後，才可申請為另一隻耳朵購買另一部助聽器。
3. 購買助聽器電池，每半年最多50粒。
4. 延續助聽器的保用期是不會獲得資助的。
5. 患有單耳聽力損失的職聽朋友，請向聽力中心出示「單耳聽力損失通知書」，供他們參考。
6. 更換已獲資助的助聽器具，須先向管理局職員查詢。假如遺失獲資助的助聽器，必須先向警署報失，並連同該報失報告遞交管理局。
7. 無論是自行購買或由管理局直接支付開支，職聽朋友在取得聽力輔助器具後，應盡快使用，以了解該器具是否能符合預期效果，如在任何情況下需退換已獲批准的聽力輔助器具，應盡快通知供應商及管理局。



溝通小貼士

除配戴助聽器外，職聰朋友可以有其他方法加強與其他人的溝通。以下是一些加強溝通的技巧：

1. 讓別人認識你獨特的溝通方法



2. 多與身邊的人分享你的想法



3. 與你的家人參與社區活動



4. 學習認識不同的溝通工具

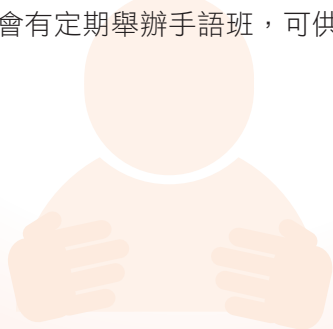




資料來源： 以上插圖及資料輯錄自香港聾人福利促進會《照顧者漫畫冊》。

手語或身體語言的運用

患有聽障的人士可運用手勢及身體語言來表達自己，亦可考慮學習一些簡單的手語。香港聾人福利促進會有定期舉辦手語班，可供你報名參加。



第二部 - 社群設施

聽障無礙環境的設施

在香港，有不少的機構都有付出努力，為聽障人士營造無障礙的設施或服務。這些設施與服務包括：

閃燈設施

香港房屋協會 - 樂頤居中設置閃燈
「火警燈」

助聽器接收感應圈

香港郵政 - 櫃檯服務

昂坪360 - 昂坪纜車的售票處

康樂及文化事務署 - 詢問處、售票處，
及葵青劇院觀眾席

電話短訊服務

香港警察 - 992緊急短訊求助服務

手語傳譯/字幕

香港電台 - 專為聽障人士而設的節目，
提供現場手語傳譯

香港迪士尼樂園 - 表演節目「即時手語傳
譯服務」(須預先通知
樂園作安排)

就業機會

不少公營或私營機構的僱主，均有向聽障人士提供就業的機會。

殘疾人士登記證

勞工及福利局轄下的「康復服務中央檔案室」發出的「殘疾人士登記證」，可作聽障人士聽覺受損的證明，而若干公共機構亦會為持證的人士，提供不同的優惠。

如欲申請「殘疾人士登記證」，可聯絡勞工及福利局「康復服務中央檔案室」：

香港黃竹坑業勤街 23 號

The Hub 10 樓 1001 室

電話：2180 9384



第三部 - 有用聯絡

職聰復康網絡

職聰復康網絡是由以下機構組成的，為職聰朋友提供不同的復康活動及服務。

職業性失聰補償管理局

電話：2723 1288

網頁：www.odcb.org.hk

國際四方福音會香港教區 有限公司

電話：9016 7779

網頁：foursquare.org.hk

工程及醫療義務工作協會

電話：3618 9009

香港建造業總工會

電話：9699 6921

勞工及福利局 (康復服務中央檔案室)

電話：2180 9384

網頁：www.lwb.gov.hk